

**Tons:** Lighting Subtle

湯石照明科技股份有限公司

20H1 法人說明會

日期：2020/08/07

<http://www.tonslight.com/tw/>

©TONS Lightology Inc. All rights reserved.

# 免責聲明

- 本份簡報由湯石照明提供，內容並未經會計師或任何獨立公正第三者查閱，使用者在閱讀簡報資料同時，應參考湯石照明向主管機關所申報公開且完整的各項財務業務訊息，我們會盡力確保簡報內容的正確性、完整性與精準度，但湯石照明並不保證所有資料皆準確無誤，簡報公開後，我們亦不承擔有因情勢變更而即時修正相關內容之義務。
- 使用者亦應注意，本份簡報可能包含前瞻性陳述。任何非歷史性資料，包括公司經營策略、營運計畫與未來展望等皆屬前瞻性陳述範疇，而前瞻性陳述本身的不確定性、風險、假設或其它因素如：法規變化、競爭環境、科技發展、經濟情勢與經營上的改變等，皆有可能導致公司實際營運結果與簡報陳述有重大差異。
- 簡報的內容、陳述或主張非為買賣或提供買賣任何有價證券或金融商品的邀約、邀約之引誘或建議。湯石照明及其各關係企業代表人無論過失或其它原因，均不對使用或因他人引用本分簡報資料、亦或其它因簡報資料導致的任何損害負擔任何責任。

# 目錄



一、公司概況

二、產品簡介

三、產業概況

四、營運概況

五、工程案例

# 一、公司概況

## 企業基本資料

### 企業基本資料

董事長：湯士權先生

成立日期：1992年

總公司：新北市樹林區；生產基地：廣東省中山市

主要產品：專業照明器具

資本額：NTD 4.00億

營業額：NTD 10.86億（2019年）

集團人數：約700人

公司治理：連續五屆排名前5%（2015~2019年）



# 一、公司概況

企業沿革



製造 (OEM)

研發 (ODM)

品牌 (OBM)

# 一、公司概況

集團架構

## 湯石總公司



中山泰騰

ODM市場



中山湯石

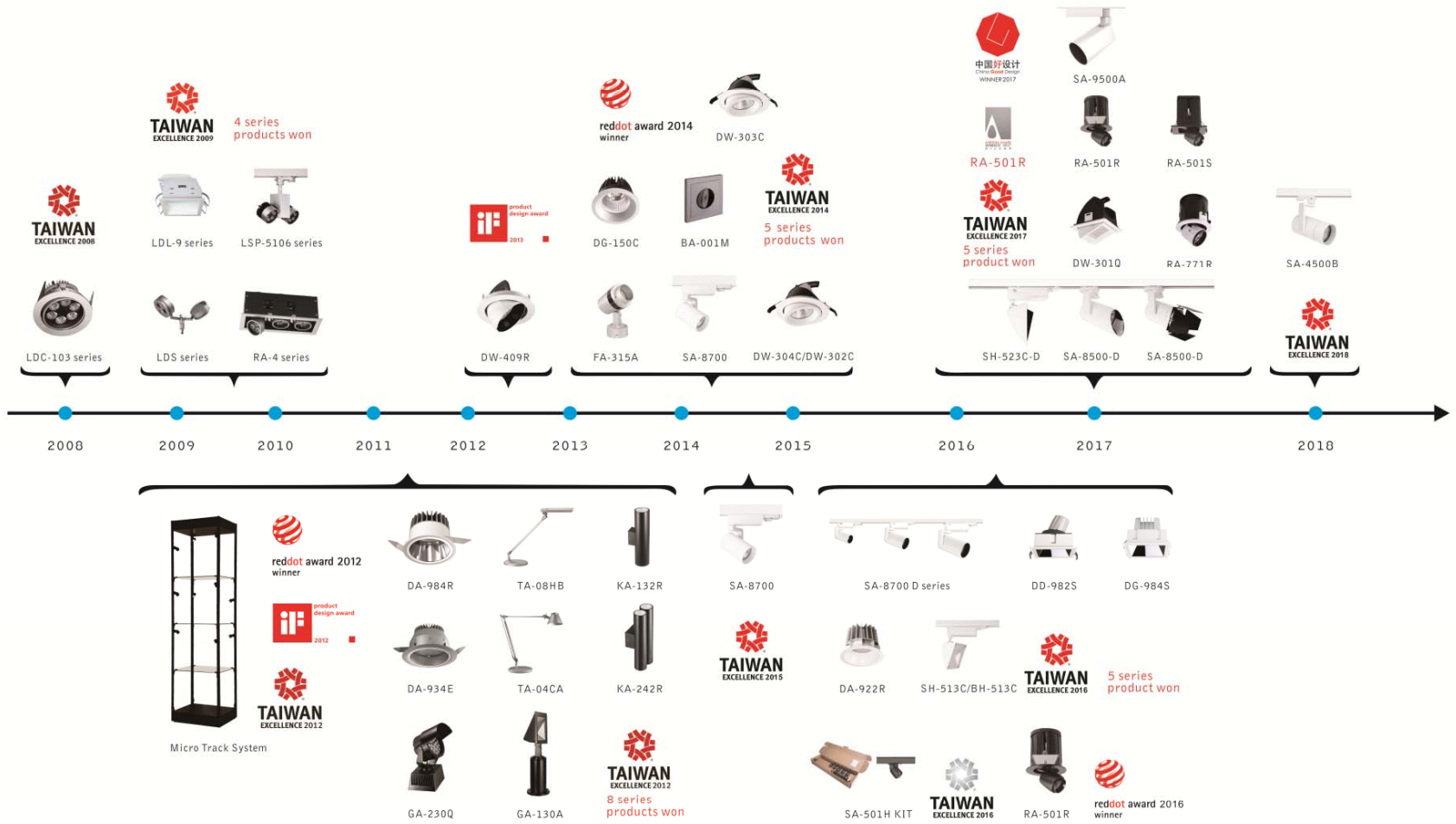
OEM市場

# 一、公司概況

## 公司榮譽

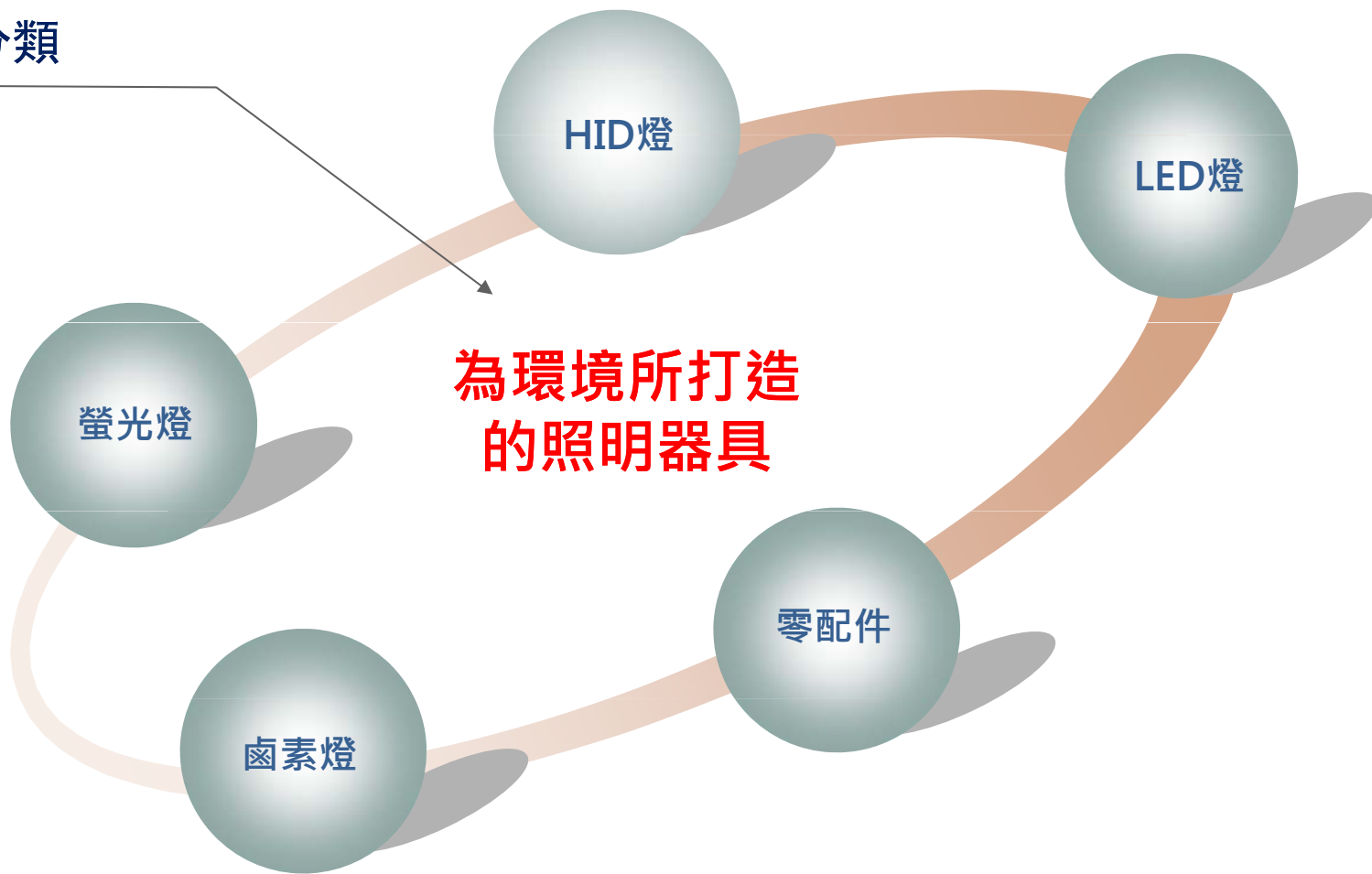


40+ Awards



## 二、產品簡介

應用光源分類



精準 圓潤 飽滿



# 二、產品簡介

應用分類

軌道燈



嵌燈



吸頂燈



吊燈



展櫃燈



檯燈



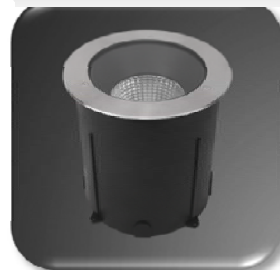
壁燈



庭園燈



地埋燈

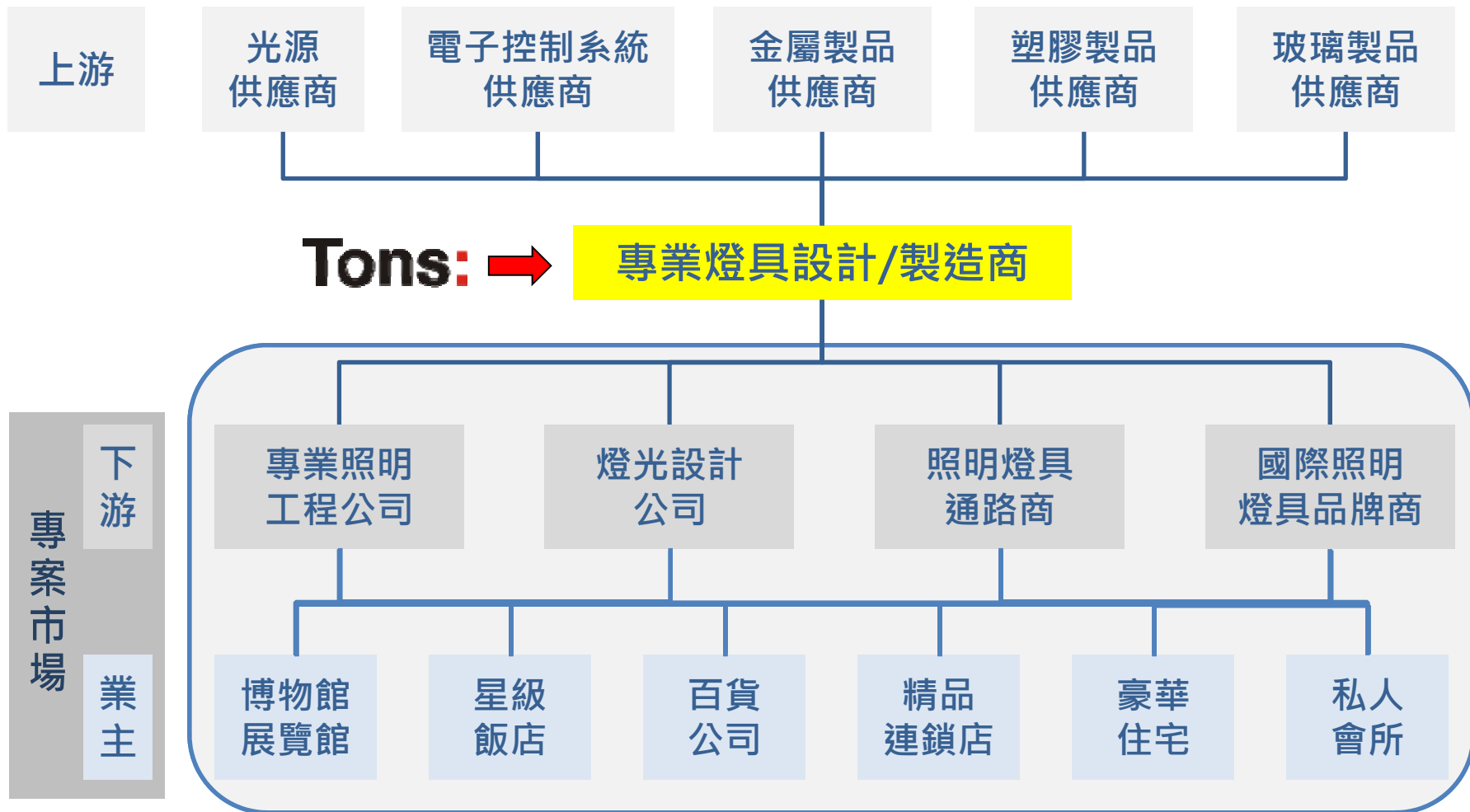


燈條



# 三、產業概況

產業結構



資料來源：湯石照明整理

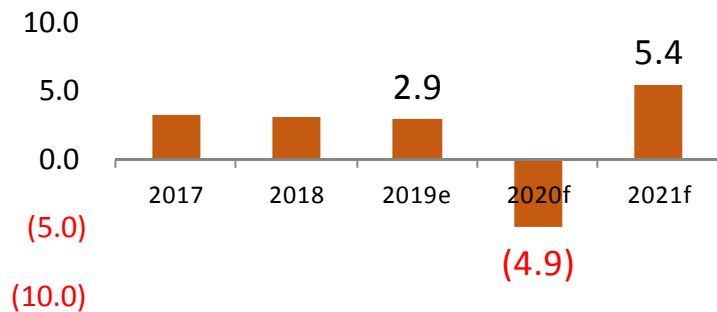
# 三、產業概況

## 市場發展趨勢

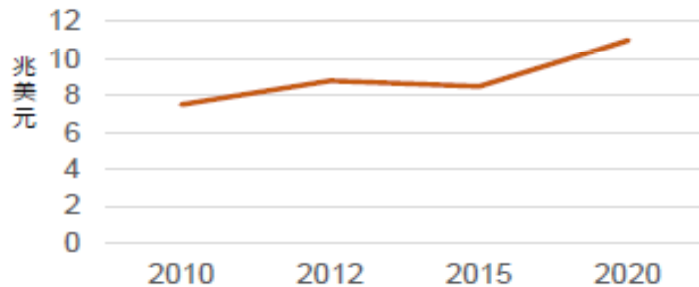
### ■ 市場穩定成長，LED佔有率持續提升

- 全球經濟持續穩定成長，以及建築業景氣復甦，對全球照明市場營造有利需求環境，預測2020年全球照明市場規模將可成長至1,575億美元。

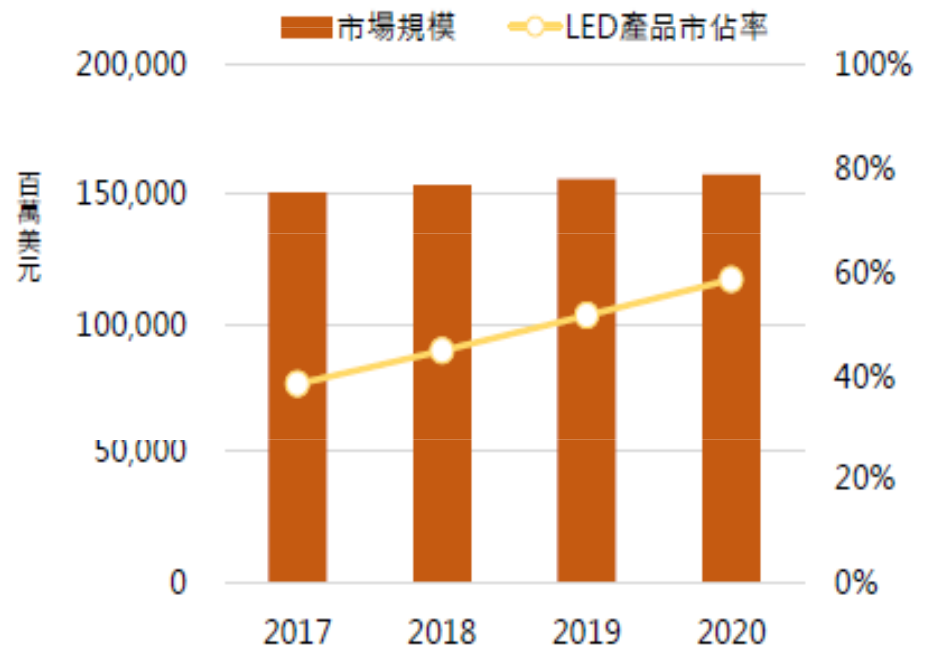
#### 2017~2021年全球GDP成長率



#### 全球建築市場規模預估



#### 全球照明市場規模分析



資料來源：IMF 2020/06；GCP and Oxford Economics；工研院 IEK 2018/03

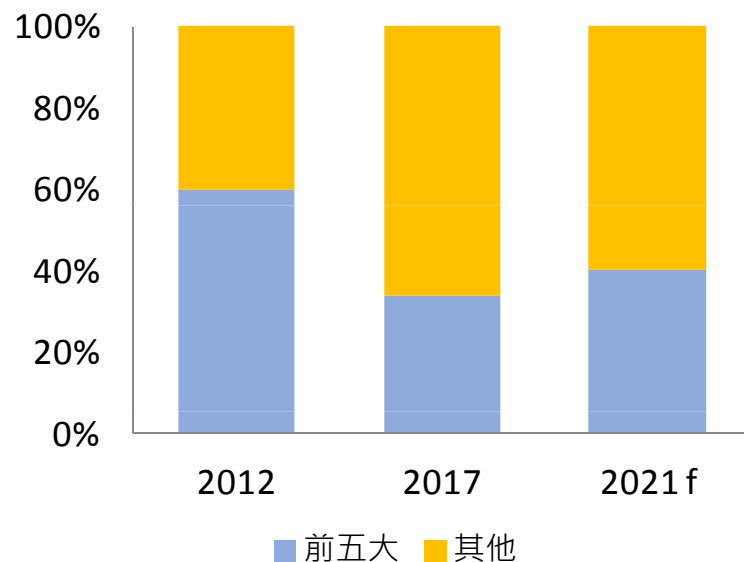
# 三、產業概況

## 市場發展趨勢

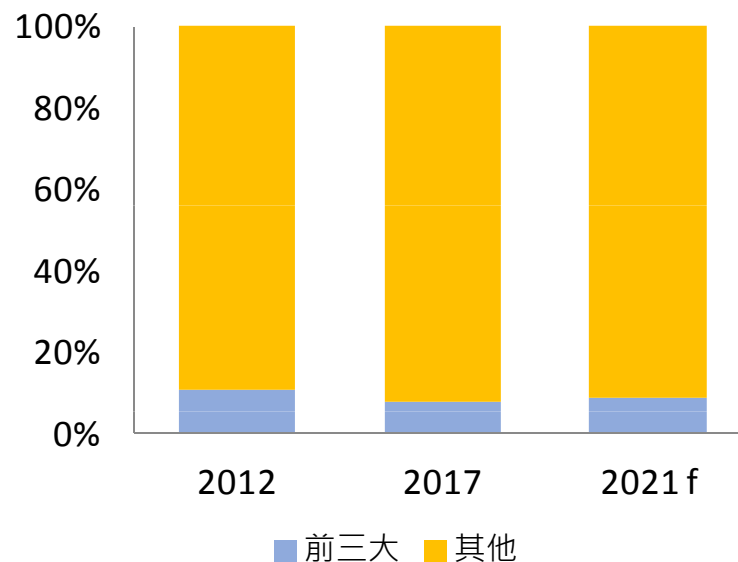
### ■ 產業結構趨向穩定

- LED照明導入後，使得穩定的照明市場轉為競爭，主要廠商市占率頻頻下滑。
- 市場重組以及中國大陸廠商逐漸掌握品牌與通路，將使得產業結構趨向穩定。

#### 全球光源市場產業集中度變化



#### 全球燈具市場產業集中度變化

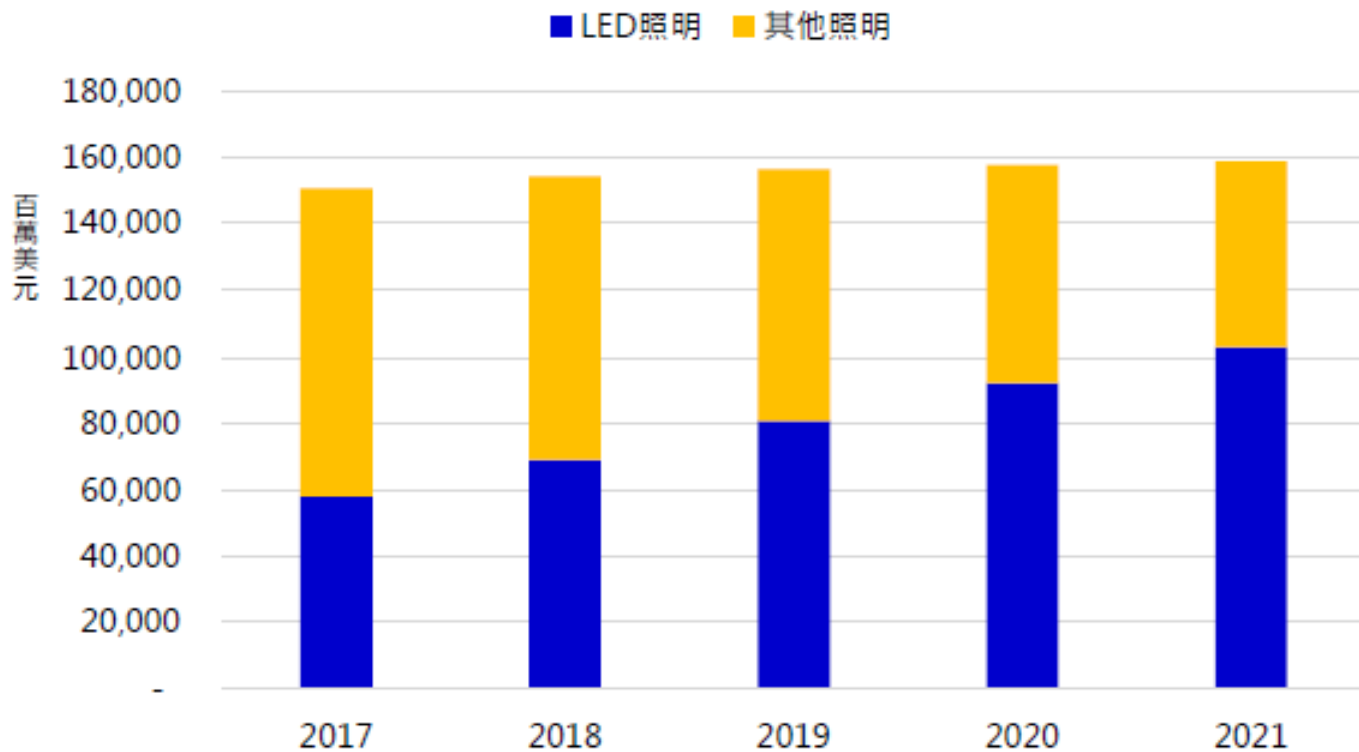


資料來源：IHS；工研院 IEK整理 2019/02

# 三、產業概況

## 市場發展趨勢

- 全球一般照明市場已相當成熟，因此市場規模成長相當有限，預估2021年市場規模僅達1585億美元，2017-2021 CAGR 1.3%。
- 全球節能趨勢及LED照明性價比大幅提升，LED照明不斷侵蝕傳統照明市場，預估2021年市場規模達1030億美元，滲透率65%。

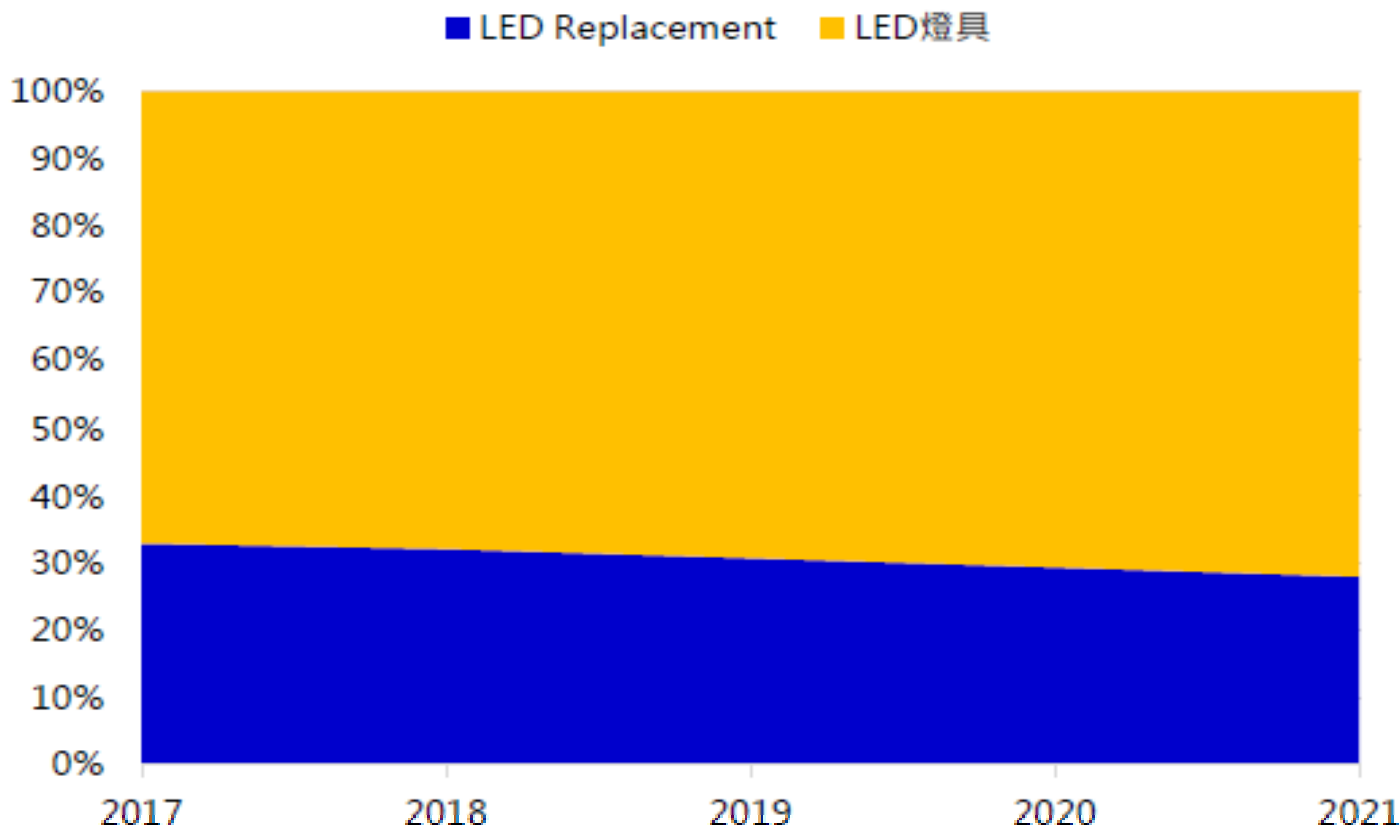


資料來源：IHS；工研院 IEK整理 2017/08

# 三、產業概況

## 市場發展趨勢

- LED導入之後，LED照明燈具產品開始採用一體成型設計（光源與燈具結合），未來將成為照明市場主流產品，使得燈具比重逐漸增加。



資料來源：IHS；工研院 IEK整理 2017/08

# 四、營運概況

## 合併簡明資產負債表

單位：新台幣仟元；每股淨值：元

項目	2020/6/30		2019/12/31		2019/6/30	
	金額	%	金額	%	金額	%
流動資產	788,208	60.7	840,386	61.2	901,269	61.1
非流動資產	509,452	39.3	533,725	38.8	574,692	38.9
資產總計	1,297,660	100.0	1,374,111	100.0	1,475,961	100.0
流動負債	259,968	20.0	210,087	15.3	344,227	23.3
非流動負債	20,174	1.6	21,842	1.6	18,208	1.2
負債總計	280,142	21.6	231,929	16.9	362,435	24.5
股本	402,533	31.0	401,556	29.2	400,968	27.2
資本公積	513,272	39.6	510,666	37.2	508,795	34.5
保留盈餘	243,301	18.7	318,275	23.2	247,089	16.7
其他權益	(60,967)	(4.7)	(54,323)	(4.0)	(9,334)	(0.6)
庫藏股票	(80,621)	(6.2)	(33,992)	(2.5)	(33,992)	(2.3)
權益總計	1,017,518	78.4	1,142,182	83.1	1,113,526	75.5
每股淨值(元)	27.02		29.17		28.48	

# 四、營運概況

## 合併簡明綜合損益表 (季比較)

單位：新台幣仟元；EPS：元

項目	期間	2020年				QoQ		2019年		YoY	
		Q2		Q1		金額	%	Q2		金額	%
		金額	%	金額	%			金額	%		
營業收入		226,801	100.0	128,195	100.0	98,606	76.9	294,439	100.0	(67,638)	(23.0)
營業成本		139,768	61.6	89,962	70.2	49,806	55.4	181,287	61.6	(41,519)	(22.9)
營業毛利		87,033	38.4	38,233	29.8	48,800	127.6	113,152	38.4	(26,119)	(23.1)
營業費用		54,451	24.0	46,609	36.4	7,842	16.8	68,728	23.3	(14,277)	(20.8)
營業利益		32,582	14.4	(8,376)	(6.6)	40,958	(489.0)	44,424	15.1	(11,842)	(26.7)
營業外收入及支出		23,724	10.5	(35,240)	(27.5)	58,964	(167.3)	(18,702)	(6.4)	42,426	(226.9)
稅前淨利		56,306	24.9	(43,616)	(34.1)	99,922	(229.1)	25,722	8.7	30,584	118.9
所得稅費用		11,168	4.9	663	0.5	10,505	1,584.5	11,858	4.0	(690)	(5.8)
本期淨利		45,138	20.0	(44,279)	(34.6)	89,417	(201.9)	13,864	4.7	31,274	225.6
基本EPS(元)		1.15		(1.13)		2.28		0.36		0.79	



# 四、營運概況

合併簡明綜合損益表 ( 累計比較 )

單位：新台幣仟元；EPS：元

項目 \ 期間	2020年		2019年		YoY	
	Q1~Q2		Q1~Q2			
	金額	%	金額	%	金額	%
營業收入	354,996	100.0	520,219	100.0	(165,223)	(31.8)
營業成本	229,730	64.7	327,094	62.9	(97,364)	(29.8)
營業毛利	125,266	35.3	193,125	37.1	(67,859)	(35.1)
營業費用	101,060	28.5	126,204	24.3	(25,144)	(19.9)
營業利益	24,206	6.8	66,921	12.8	(42,715)	(63.8)
營業外收入及支出	(11,516)	(3.2)	(15,778)	(3.0)	4,262	(27.0)
稅前淨利	12,690	3.6	51,143	9.8	(38,453)	(75.2)
所得稅費用	11,831	3.3	16,518	3.2	(4,687)	(28.4)
本期淨利	859	0.3	34,625	6.6	(33,766)	(97.5)
基本EPS(元)	0.02		0.88		(0.86)	

# 五、工程案例 博物館



🌟 臺南市美術館



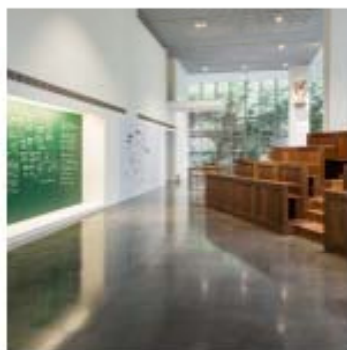
🌟 苗栗 台灣客家文化館



杭州 浙江美術館



香港 海事博物館



台北 北師美術館「京都好博學！」特展



台北 大英自然史博物館展



台灣史前文化博物館 - 南科館



義大利 威尼斯建築雙年展 台灣館

# 五、工程案例

## 商業空間



✿ 廈門 國際會展中心四期  
-海峽大劇院



北京 大興國際機場cdf免稅店



福州 數字中國會展中心



曲阜 尼山聖境儒宮



上海 外灘 · 中央商場



深圳 Poltrona Frau 伯爵  
那義大利百年手工傢俱



台北 饗饗 INPARADISE  
BUFFET



印尼 RSPI Bintaro Jaya  
Hospital

# 五、工程案例 戶外照明



北京 JING YARD 京院



中山 湯石製造總部空中花園



台南 風神廟



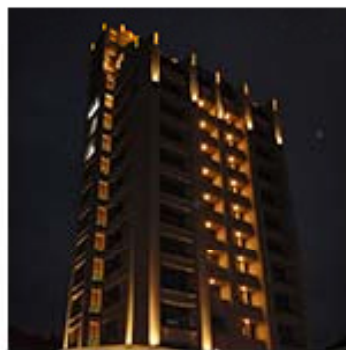
印尼 萬隆清真寺



重慶 天星小鎮



中山 小欖城建大廈



甲山林建設



# Tons: Lighting Subtle

謝謝聆聽

